

WILLEBROEK

DAG VAN DE TRAGE WEGEN

Inhoud

Buurtwegen en trage wegen	1
Trage wegenwandeling Blaasveld.....	2
De kappelletjes	7
Kapel OLV van Troost in Nood	7
Kapel van OLV Ten Berg	9
Kapel Onze Lieve Vrouw Van Gedurige Bijstand	10
Kapel St.Franciskus	12
Kapel Veertienbunders	13
Kapel Ave Maria	14
Kapel OLV van ` Hofland	15
Kapel van de Heilige Apollonia.....	16
Kapel OLV van Lourdes	17

Buurtwegen en trage wegen

Kleine doorsteekjes, kerkwegels, bospaden, landbouwwegen, jaagpaden, oude spoorwegbeddingen, ... Het zijn allemaal wegen die gebruikt worden voor en door traag verkeer. Voetgangers, fietsers en joggers genieten van deze veilige en groene trage wegen, maar ook planten en dieren maken er dankbaar gebruik van.



Trage wegen hebben vaak een historische oorsprong. Op sommige paden stap je zelfs in de voetstappen van de Romeinen. Trage wegen staan dan ook bol van lokale geschiedenis, volksverhalen en rituelen. Ze verbinden erfgoedplekken met elkaar, en zijn vaak zelf levend erfgoed.

In de atlas der buurtwegen, opgemaakt in de 19^{de} eeuw vind je deze wegen terug. Op de plannen en in de tabellen van de Atlas komen twee soorten wegen voor: chemins en sentiers. Chemin werd naar het Nederlands vertaald als buurtweg, sentier werd naar het Nederlands vertaald als voetweg. Vandaag zijn beide categorieën gemeentewegen.

In het dichtbebouwde Vlaanderen zijn de overblijvende natuurgebieden en resterende open ruimten klein en sterk versnipperd. Trage wegen zorgen voor groene verbindingen tussen deze gebieden. Daardoor kunnen tal van planten en dieren zich beter verspreiden over een groter gebied terwijl sommige paden, zoals holle wegen, een specifieke biotoop voor verscheidene planten en insecten zijn.

De trage wegen vinden we vooral in de landelijke deelgemeenten waar je nog de oude verbindingen en paden kan ontdekken.

Wil je meer weten over trage wegen?

[Trage wegen - Regionaal Landschap Rivierenland \(rlr.be\)](https://www.rlr.be/)

[Trage Wegen | Trage wegen op de kaart](#)

Trage wegenwandeling Blaasveld

- ❖ Trage wegen- wandeling / fietstocht, via geschiedkundig belangrijk erfgoed in Blaasveld
- ❖ Niet begeleid (kan te voet of met de fiets)
- ❖ Deze wandel / fietstocht is ongeveer 6 km.
- ❖ De startplaats is park bel-air langs de Mechelsesteenweg (vertrek ter hoogte van de oude pastorie).

Trage wegen krijgen steeds meer aandacht. Sinds januari 2020 werden er reeds 5 van deze buurtwegen in Blaasveld aangeduid met een officiële naamplaat.

Deze wandeling gaat via een aantal erfgoedsites in Blaasveld en is dus een ideale uitstap op Open Monumentendag.

Het belang en behoud van veilige en alternatieve (trage) wegen wordt duidelijker, naarmate we deze autoverkeersvrije wegen en paden betreden.

Deze route werd uitgestippeld aan de hand van de Atlas der buurtwegen (1843-45). De atlas der buurtwegen is belangrijk erfgoed en is nu nog steeds actueel.

Hopelijk geeft ook deze route inspiratie voor wandelaars, fietsers of minder mobiele personen om meer van dergelijke trage wegen te ontdekken. Daar waar de paden wat moeilijker toegankelijk zijn wordt een alternatief beschreven.

Met dank aan Dirk Cortebeek voor het samenstellen van deze wandel- en fietsroute.

Een plannetje met de routebeschrijving vindt je achteraan of vind de route op RouteYou

Bekijk op mobiel



&ragmxbm

ROUTE



1) Vertrek kasteel bel-air naar links door het park richting Molenweg

i We passeren hier de Zwarte beek, de natuurlijke grens tussen Willebroek en Blaasveld

i Even verder links van dit pad is er een bunker en een voormalige ijskelder die nu als vleermuizenschuilplaatsen dienst doen. Onder de kleine heuvel bevindt zich de voormalige ijskelder van het kasteel. Op het heuveltje stond ooit een gloriëtte (prieeltje)

2) We gaan over het bruggetje en komen in de Molenweg en gaan dan naar links.

3) 1^{ste} straat links via de Zwarte Beekstraat en de Driesblokstraat blijven volgen tot aan de Mechelsesteenweg.

i De Driesblokstraat is als trage wegenweg een belangrijke verbindingsweg.

4) We steken hier de Mechelsesteenweg over het zebrapad en stappen eventjes naar links om dan 1^{ste} straat naar rechts de Keizerstraat in te gaan. Hier gaan we tot aan het voormalige kerkwegje Buurtweg nr. 27, naar rechts (thv nr 16).

i Kerkwegen waren vroeger een kortere weg van en naar het centrum.

5) We volgen dit padje tot we op een asfaltweg komen, Hinxelaar genoemd.

6) Bij de splitsing gaan we naar links, naar Bezelaervelden en even verderop gaan we rechts via de Saturnusstraat naar het witte huis. Dit is het vroegere woonhuis van beeldhouwer Herman de Cuyper.

i Woonhuis van beeldhouwer Herman De Cuyper en deels ingericht als museum. Enkel te bezoeken op afspraak

7) We gaan even naar links en via een padje (gras) komen we terug naar de Mechelsesteenweg. (Bij slecht weer kan je Hinxelaar blijven volgen)

8) We steken hier de Mechelsesteenweg over (!geen zebrapad) en gaan verder links en tot aan 't Klein Kasteeltje en dancing Willy's Moustache.

i Dit Kasteeltje was de voormalige woning van verschillende generaties Blaasveldse burgemeesters. Op de parking kan je de voormalige kapel van het kasteel Ten Berg zien.

9) We gaan achter de kapel naar de Geerhoek tot aan het smal weggetje en gaan dan naar links.

10) We volgen de Mechelsesteenweg naar rechts en gaan rechts voor de spoorweg verderop het asfaltpad wat overgaat in een aarden weg. We volgen de spoorweg tot aan de spoorwegovergang (moeilijk voor rolstoelgebruikers, deze volgen best verder de Mechelsesteenweg tot aan De Molenberg).

- 11)** Aan de spoorwegovergang stappen we naar links en nemen het eerste asfaltbaantje naar rechts, dit is een deel van Krekelenberg, (de overkant van de beek is Mechels grondgebied) en komen uit aan De Molenberg.
- i** Momenteel whiskystokerij Het Anker. Vroeger stond op dit domein een windmolen, de restanten van de heuvel zijn nog op domein te bemerken. In 1893 werd de windmolen door een zware windhoos vernield. Aan de toegangspoort van het domein prijkt het wapenschild van de Coupignys, heren van Blaasveld.
- 12)** We steken de Mechelsesteenweg over en gaan naar rechts en vervolgens eerste straat links en komen in het Elleboogstraatje.
- 13)** We komen terug op de Mechelsesteenweg en blijven langs de weide waarna we de Molendreef , buurtweg nr. 38 links inslaan.
- i** De Molendreef is één van de eerste dreven in een heel netwerk dat ontstond rond het kasteel van Blaasveld. Het prachtige slot werd doorheen de tijd herleid tot een jachthuis en nog later tot een villa.
- 14)** We volgen de Molendreef en gaan op einde naar links en komen zo aan de Kapel van St. Franciscus Xaverius.(beschermd erfgoed).
- 15)** We volgen de Kasteeldreef.
- i** Het eerstvolgende gebouw, links is de voormalige hoeve van het kasteel, nu gerestaureerd.
- 16)** We volgen de dalende weg tot aan het eerstvolgende kruispunt (moeilijker toegankelijk).
- i** Even verder rechts zie je de Romboutsdreef, Sentier nr. 40. Deze was de toegangsweg naar het kasteel.
- 17)** We gaan links op de kruising en volgen de gracht. Het volgende pad links, sentier nr. 34, leidt ons naar een volgend monument. (Dit pad is moeilijker vr. rolstoelgebruikers. Best hier doorgaan tot aan het breder pad en verder rechtdoor).
- i** Enkele meters voorbij de muur in het park van het kasteel van Blaasveld, merk je de tamme kastanjelaar (beschermd monument). De aanleg van het park en de kastanjelaar dateert uit 1722.
- 18)** Het padje, sentier nr. 31 dat dwarst op deze dreef is het verlengde van de Fonteinstraat. Aan die straat gaan we naar rechts, afdalend, en terug links.
- i** Hier komen we aan het kapelletje van de 14-bunders.
- 19)** Dit pad blijven we volgen tot aan de parking en Broekstraat waar we oversteken en naar links gaan.
- 20)** We gaan het grindpad rechts in tussen de huizen met nr. 69 en 67.

i Dit is nog een deel van sentier nr. 14. Deze weg was ooit een verbinding naar de Kebbinglei (sentier nr. 13).

21) Even verder gaan we naar links voorbij de Kalendarlaan en gaan verder rechts in de Papyruslaan en voorbij de J. Neutjensstraat en verder links op het voetpad dat achter de woningen loopt en in de richting van de spoorwegovergang.

22) We gaan de spoorweg over, richting centrum en steken de Dorpsstraat over via het zebrapad en gaan voor het café Barbok de Keizerstraat in.

23) In de Keizerstraat gaan we tot halverwege en gaan rechts de buurtweg nr.27 in en komen zo aan de Kerk van Blaasveld.

24) We steken de straat over van het Wouters Lefebvreplein en kunnen ofwel door het kerkhof gaan of rond het kerkhof en de kerk en komen uit aan de ingang van de kerk.

i Het dorpscentrum van Blaasveld heeft een rijk verleden en een aantal monumentale gebouwen zoals de St.Amanduskerk, het oud gemeentehuis en de pastorie. De Sint-Amanduskerk is elke namiddag te bezoeken.

25) Via het zebrapad recht tegenover de kerk gaan we naar links en volgen de Mechelsesteenweg terug naar het vertrekpunt in het park Bel Air .



De kapelletjes

Langsheen de oude wegen en in rurale gebieden vindt je vaak kapelletjes en ander klein erfgoed. Tijdens deze editie van Open monumentendag geven we een overzicht van de kapelletjes in Willebroek, Blaasveld, Tisselt en Heindonk.

Kapel OLV van Troost in Nood

Hoek Overwinningstraat / Oude Dendermondsestraat

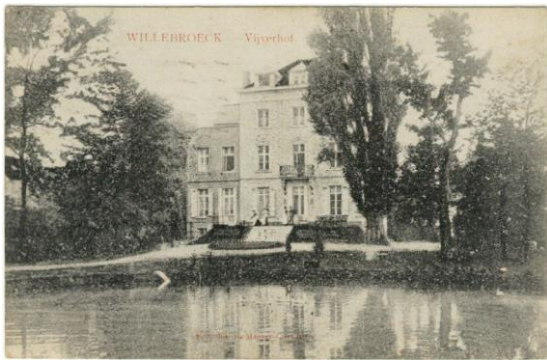


De Onze-Lieve-Vrouwekapel, in de volksmond beter gekend als het Kapelletje van den Bos, is gelegen op de hoek met de Overwinningstraat en Oude Dendermondsestraat in het centrum van Willebroek.

Vroeger was dit een bosrijke omgeving, momenteel staat het kapelletje wat verloren tussen allerlei nieuwbouwprojecten



Op de kaart van Frickx uit 1712 (links) staat het kapelletje al vermeld als "Troost". Op de kaart van Villaert van 1745-1748 staat het vermeld als 'chapelle de Vandenbosch'



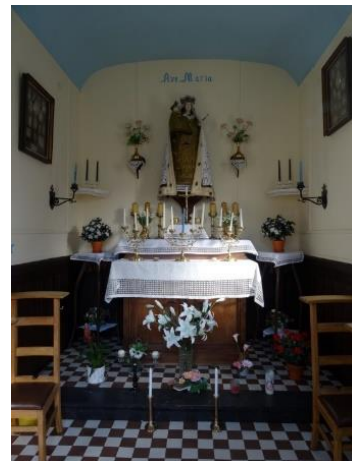
In deze bosrijke omgeving stond ooit het kasteel 'Het Vijverhof'.

De legende wil dat het kind van de toenmalige kasteelheer verdwaalde in het bos. Toen het kind ongedeerd onder een grote eik werd teruggevonden, werd een klein kapelletje opgericht gewijd aan Onze-Lieve-Vrouw. Het beeld van O.-L.-Vrouw werd uit die eik gesneden.

Tijdens de eerste wereldoorlog werd het kapelletje en het kasteel, samen met verschillende huizen die in schootsveld van het Fort stonden, door het Belgische leger afgebroken. Het beeldje zelf werd gelukkig gered.

In 1927 werd de kapel heropgebouwd. Het is een rechthoekige bakstenen kapelletje met gebruik van natuursteen en een leien zadeldak en op het dak een zwaar kruis. Op de voorgevel staat het opschrift "OL VROUW TROOST IN NOOD b.v.o."

Het oorspronkelijke Mariabeeld werd in 1928 tijdens een processie en met veel luister in de nieuwe kapel teruggeplaatst. De blauwe mantel en het met goud bestikte kleding was een schenking van Mevrouw De Naeyer.



Vroeger werd het kapelletje tijdens de meimaand prachtig versierd en werden er gebedsdiensten gehouden.

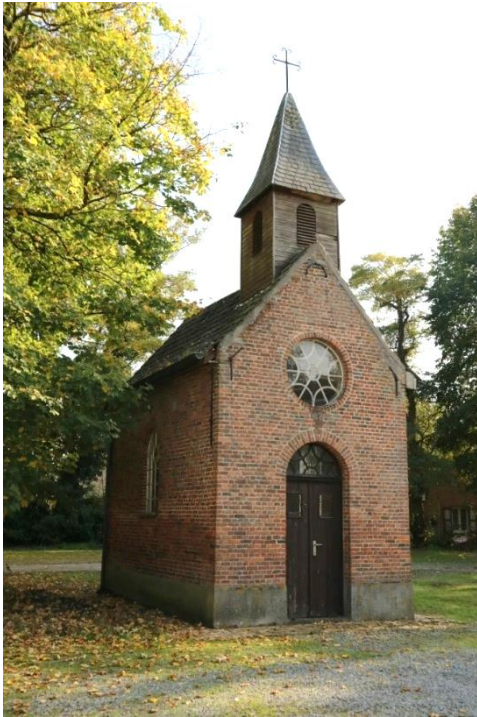
Boeren trokken in processie met hun dieren rond de kapel en 's nachts werd door de gelovigen al biddend en op hun knieën rond het kapelletje gegaan.

Op de dag van de grote processie die vertrok vanuit de Sint-Niklaaskerk werd voor de kapel een veelkleurig zandtapijt gemaakt.

Kapel van OLV Ten Berg

Mechelsesteenweg /Geerhoek

De kapel staat op het voormalige domein van het kasteel van Lefebvre, burgemeester van Blaasveld. De kapel werd in 1887 gebouwd door de toenmalige burgemeester A.Lefebvre.



De rechthoekige kapel is opgetrokken in baksteen met een leien zadeldak. Het interieur met tongewelf is bepleisterd en beschilderd. Op het neogotische altaar staat een Onze-Lieve-vrouwbeeld. Links hangt een ex voto gedateerd 1886. Het torentje verbergt vermoedelijk nog een klokje.

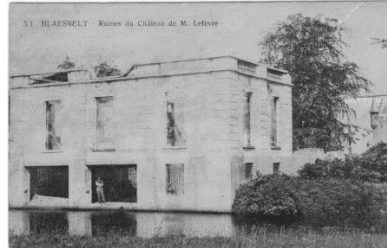
De kapel kwam doorheen de jaren in verval. In 1987 werd ze hersteld en opnieuw ingewijd.



Bij de jaarlijkse H. Sacramentsprocessies, ter verering van Het heilig kruis was de kapel steevast de laatste halte. In de kapel werd de zegening van het Allerheiligste gegeven. Bij deze gelegenheid werd de kapel versierd met guirlandes. De processie trok de zondag na 3 mei door Blaasveld. In 1964 trok de processie voor de laatste keer door de straten.

De kapel hoorde bij het kasteel Ten Berg. Het oorspronkelijke classicistisch kasteeltje kwam in 1789 in bezit van de familie Wouters de Jauche. Het burgemeesterschap van deze Blaasveldse familie bleef meer dan 125 jaar in hun handen. Alexander Wouter de Jauche was van 1830 tot aan zijn overlijden in 1888 burgemeester en werd opgevolgd door zijn kleinzoon Albert Lefebvre. Deze werd vervolgens opgevolgd door zijn beide broers.

Kasteel Den Berg werd in 1914, tijdens de Grote Oorlog vernield. In 1921 werd het door burgemeester Ludovic Lefebvre in Vlaamse neo-renaïssancestijl heropgebouwd.



Kapel Onze Lieve Vrouw Van Gedurige Bijstand

Blaasveld, Heihoek.

Op 27 oktober 1901 deed de heer Petrus Johannes Bernaerts, landbouwer en gehuisvest in de Heihoek te Blaasveld een aanvraag bij de gemeente Blaasveld om hem grond te verkopen, "15 centiares gemeentegrond, gevormd door de Krommestraat, de Lange dreef, den steenweg naar de provinciale baan en de Heidestraat" en hem de toelating te geven daarop een kapel te bouwen.

Na het volgen van de nodige administratieve procedure en het betalen van 10 franken aan de gemeentekast werd op 24 november 1901 deze aanvraag ingewilligd.



Met de goedkeuring door de Bestendige Deputatie van den provinciale Raad in zitting van 13 december 1901 was de laatste hindernis genomen en kon P.J. Bernaerts de bouw van de kapel laten aanvatten.

Een echte reden tot de bouw van deze kapel heeft Petrus Johannes Bernaerts niet aan de geschiedenis toevertrouwd.

Het verhaal gaat dat hij de kapel had laten bouwen nadat er in de familie verschillende sterfgevallen na elkaar zouden zijn geweest, doch hier zijn geen bewijzen van gevonden. Een andere mogelijkheid is dat Mariaverering de nodige de nodige troost en steun gaf om de zware crisis van de landbouw in de 19^{de} eeuw door te komen. Deze crisis had een grote impact op de landbouwersgezinnen. In de periode van 1914-1918 kwamen er elke middag en later ook elke zondag in de Meimaand (Mariamaand) mensen uit de buurt de rozenkrans bidden.

Wat wel zeker is, is dat de diepgelovige levenshouding van de heer Petrus Johannes een doorslaggevend rol heeft gespeeld in de bouw van deze kapel.



De naam van deze kapel Onze Lieve Vrouw Van Altijddurende Bijstand was populair in die dagen (en is ook zo tot P.J. Bernaerts gekomen als bouwmotief) dank zij de volksmissies van de paters Redemptoristen. Het was een regelmatig terugkerende kerktraditie dat paters gedurende één week in de parochie een soort totaal-catechese kwamen geven, een soort geloofsverdieping van het kerkvolk.

De naam 'Onze lieve Vrouw van Altijddurende Bijstand' is de titel van een Byzantijnse icoon (zie afbeelding hiernaast) uit 1499 die zich na een bewogen geschiedenis sedert 1866 te Rome bevindt in de kerk van de heilige Alphonsus van Ligo. Deze was niet toevallig stichter van de paters Redemptoristen.

In de kapel hangt een ongewone kruisweg. Meestal is een kruisweg in halfverheven beelden in kerken te vinden. Soms ook, zoals hier, in prentvorm. Hij verbeeldt meestal in 14 afbeeldingen ('staties') de weg die Jezus de laatste uren van zijn leven naar zijn kruisdood is gegaan.

Hier in deze kapel werden de prenten ingelijst in houten kaders bekroond met een kruis, alles bewerkt met mooie insnijdingen. De prenten werden gedrukt bij "L. Turgis Jne Impr. Edit., Paris, rue des Ecoles, 60 – New York, Duane St. , 90".

Louis Auguste Turgis, de Jonge, zou op 02/05/1818 geboren zijn te "Gouville dans la Manche" en stierf te Parijs in 1894. Zijn vader was drukker en handelaar van zegels. Hij zelf begon zijn activiteit in 1856 voornamelijk als drukker in opvolging van zijn oudere broer. Vooral de religieuze prenten (lithografie en chromolithografie) voor de katholieke Spaanse en Latijns-Amerikaanse wereld kreeg zijn voorkeur: o.a. kruisweg op karton voor kerken en zalen voor catechismus en ingekaderde reproducties. Dit verklaart zijn bijhuis te New York en de tekst in drie talen op de afbeeldingen van de kruisweg te Blaasveld: Frans, Spaans en Engels. Vermoedelijk zijn deze gedrukt rond 1893. Via welk kanaal ze in de Heihoek terecht kwamen, is niet geweten.

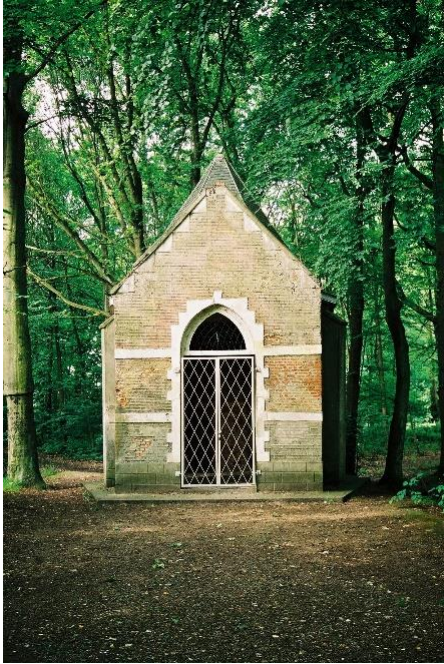
In 1998 werd deze kapel door de Vlaamse overheid beschermd wegens zijn historische en volkskundige waarde.

Kapel St. Franciskus

Blaasvelds Broek

De als monument beschermde kapel bevindt zich net buiten de slotgracht van het voormalige kasteel van Blaasveld.

De exacte datum van de kapel valt moeilijk te achterlaten. Wel werd ze reeds vermeld op de Ferrariskaart van 1777 en op een figuratieve kaart van het kasteel van 1781 staat het kapelletje al afgebeeld. Na de afbraak van de slotkapel in 1807 werd de 14^{de} eeuwse altaarsteen in deze kapel ondergebracht.



De kapel staat op een stevige en brede fundering. De steense muur werd versterkt met steunberen. Deze stevige constructie was wellicht bedoeld om mogelijke verzakkingen omwille van het omliggende moerassig gebied te vermijden.

Opmerkelijk is dat het koor met het altaar niet naar het oosten is gericht zoals dit bij de meeste kerken werd toegepast.

De kapel werd in de loop der tijden verwaarloosd en het interieur werd grotendeels vernield en van het interieur zijn er enkel nog foto's en oude beschrijvingen beschikbaar.

De ramen zijn in spitsboogvorm uitgewerkt met rechthoekige vensters in een ijzeren profiel. De oorspronkelijke deur was zeer vakkundig ingepast. Op de makelaar van de dubbele deur is een engelenkopje uitgewerkt. De ramen met ruitvormige venstertjes geven het geheel een mooi aanzicht. Temeer daar het

bovenlicht (het venstergedeelte boven de deur) met boogvormige roeden werd uitgewerkt. De dakbedekking bestaat uit gekloven leien.

De oostgevel werd versierd met witte banden, een trapgevelimitatie en raamomkadering die de indruk geven van witte steen. In het interieur valt het zesdelig koepelgewelf op. Ook deze polygonale vorm wijkt af van de traditionele vorm.

Intern zijn de muren bepleisterd. De vloer bestaat uit gegoten cementtegels, gelegd als een dambordpatroon waarbij het zwart en wit als symbool voor goed en kwaad staat.

Het altaar was in hoofdzaak wit en afgeboord met mouluren en stijlen. Ook kandelaars versierden het geheel op de trapvormige opbouw. In het altaar bevond zich de altaarsteen, die gelukkig kon gered worden.

Een prachtig doek met de afbeelding van St. Franciscus Xaverius met een in trompe l'oeil omringend portiekaltaar bekroonde dit altaar.

Eind 20ste eeuw wordt de kapel met aanpalend bos en weiden verkocht aan een bouwpromotor. Het ANB, als beheerder van het natuurpark Het Broek, kreeg het beheer van deze zone mee onder hun bevoegdheid. Doch dit kon niet verhinderen dat de kapel doorheen de tijd aftakelde en het interieur vernield en geplunderd werd. De ruitvormige venstertjes werden verbrijzeld, de deur geforceerd en onherstelbaar beschadigd.

De toenmalige en ondertussen overleden pastoor Jos Suyckens kon die vernieling niet meer aanzien en haalde de altaarsteen uit het altaar en verstopte deze achter het hoofdaltaar in de Sint-Amanduskerk.

De kapel is momenteel eigendom van een VZW die het initiatief nam om de kapel te restaureren en te behoeden voor verder verval.



Kapel Veertienbunders

Blaasvelds Broek (Veertienbunderslaan)



Aan de rand van het Blaasvelds broek, langs een wandelpad vertrekkend vanuit de Broekstraat en verder loopt naar de grote dreef staat het Kapelletje van de veertienbunders.

In Blaasveld lag tussen de vele velden het domein Het Broek waar Geeraert van Breedam bestuurder en hovenier was. Zijn zoon Michaël zou omstreeks 1650 bij het turfsteken in een van de turfputten in het broek een Mariabeeldje gevonden hebben. Volgens de overlevering zou dit een gestolen beeldje zijn dat door de dieven in de vijver was gegooid. Naar traditie en om Onze-Lieve-Vrouw te eren werd het Mariabeeldje op die plek aan een eikenboom gehangen.

In de winter van 1760 heerste er een strenge winter waarbij alle vijvers in het broek dichtvroren behalve deze waar het beeldje was gevonden. Hierdoor werden er aan het Mariabeeldje wonderlijke krachten toebedeeld en werd ter ere van Onze-Lieve-Vrouw een kapelletje gebouwd.

Dit eerste kapelletje werd opgetrokken in hout en leem en had een strooien dak. Vele bedevaarders die het kapelletje bezochten brachten als offer onder andere stenen mee. In 1860 werd met de bouw van de devotiekapel zoals we ze nu nog kennen, gestart. Het beeldje van O-L.V. kreeg een plaats in deze nieuwe kapel. Het rechthoekige stenen kapelletje kreeg een pannenzadeldak. Het interieur met tongewelf is bepleisterd



en beschilderd. In het raampje boven de deur zit een mooi beschilderd glasraampje ingewerkt in het bovenlicht.

De plek groeide doorheen de jaren uit tot een bedevaartsoord waarbij er werd gebeden voor genezing van oogkwalen, koorts en allerlei andere gunsten.

In de meimaand en met de processies werden er gebedswake gehouden als ode aan O.-L.-Vrouw. Aan het ijzeren poortje werden met onder andere koordjes, lintjes en stukjes stof de kwalen afgebonden. Hoe dikwijls zou men niet een "beeweg" hebben gedaan en zelfs op blote knieën gesmeekt om genezing.

Tijdens de 2^{de} wereldoorlog stond het kapelletje gedurende vele maanden onder water nadat de Belgische genie de streek vanaf de Rupel tot in Blaasveld onder water had gezet. Nadien werd ze hersteld en werd er wekelijks een mis gelezen, een ter ere van O.-L.-Vrouw van de vrede en een voor de gesneuvelde soldaten.

Het oorspronkelijke beeldje van Onze-Lieve-Vrouw overleefde een brand niet en werd vervangen door een nieuw beeld van de hand van beeldhouwer Bernaerts uit Blaasveld.

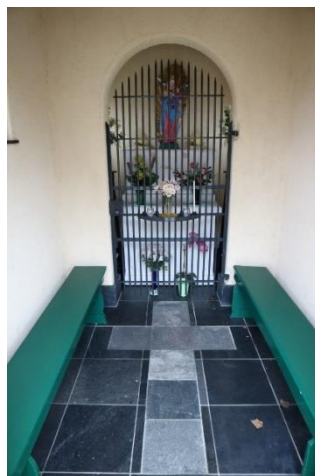
Een stille devotie blijft nog steeds bestaan. Nog steeds worden er kaarsjes gebrand waarachter telkens een ingetogen gebed en intentie schuilt .

Ondertussen werd een logische verklaring gevonden voor het mysterie van het miraculeuze water. Een ondergrondse waterbron, gevoed door de hoger gelegen Kebbingen zorgt er voor dat dit stukje van de vijver ijsvrij blijft.



Kapel Ave Maria

Blaasveldstraat (ter hoogte van nr. 123)



Rechthoekig bakstenen kapelletje onder pannen zadeldak, met bepleisterd en beschilderd interieur.

Het kapelletje dateert uit het tweede- of derde kwart van de 20ste eeuw.

Kapel OLV van ` Hofland

Moerstraat 20 Tisselt



De geschiedenis van de kapel zou opklimmen tot 1774 en was oorspronkelijk een boomkapel. De stichter van de kapel is niet gekend maar volgens de kadasterkaart van Popp is ze eigendom van de kerk. In 1795 leende de gemeente een som van 230 gulden afkomstig van offergiften.

De kapel werd vooral door zieken en gebrekkigen bezocht. Op het einde van de 18e eeuw zag men er oude krukken hangen van personen die volgens overleveringen daar genezen waren.

Het genootschap van OLV van Scherpenheuvel hield er bij haar jaarlijkse bedevaart een kot oponthoud. Ook vanuit de St.Jan-Baptistkerk werden er regelmatig korte bedevaarten georganiseerd.



Rechts de kapel zoals ze in 1955 in de reportage "Zo leeft Tisselt" van Zondagsvriend werd afgedrukt.

Kapel van de Heilige Apollonia

Hoek Hoogstraat en Overloopstraat



De kapel werd in 1859 gebouwd en was oorspronkelijk gewijd aan H. Apollonia. Het is een rechthoekige bakstenen kapel met een pannenzadeldak.

De heilige Apollonia wordt vaak afgebeeld met een tang in de ene en een palmtak van de martelaren in de andere hand. In de tang zit vaak een tand of kies. Ze wordt aangeroepen bij kiespijn en is ook de patrones van de tandartsen en tandtechnici.

Vele van de oudere inwoners van Tisselt werden in hun jeugd bij tandpijn door de zusters van de meisjesschool naar het kapelletje gestuurd om een Weesgegroet te bidden.



Tijdens de processie die op het feest van Sint-Jan jaarlijks door de velden trok, werd halt gehouden aan de kapel van de H. Apollonia

Deze traditie en geloof verdween in de loop der tijden en de kapel werd stilaan verwaarloosd.

In 1992 was het beeld van de H. Apollonia reeds geruime tijd verdwenen.

De verwaarloosde kapel werd door de kerkfabriek hersteld en kreeg vanaf dan de naam Vredeskapel. Ze werd toegewijd aan St. Franciskus, de patroon van eerbied en de heilheid van de schepping.

De vernieuwde kapel werd op 25 mei 1992 ingehuldigd naar aanleiding van de kruisprocessie van de Landelijke gilde.

Kapel OLV van Lourdes

Oude Broekstraat Heindonk



Dit bakstenen kapelletje werd in 1898 opgericht door pastoor Broeckx, toenmalige pastoor van Heindonk.

De grond werd door een plaatselijke landbouwer kosteloos afgestaan en Lodewijk Doms metselde het kapelletje.

Het beeld werd door Philomena Bellens uit Lourdes meegebracht en kreeg een plaats in de kapel.

In 1898 werd de kapel ingezegend en dit tijdens de processie van zondag na hoogwaardig in 1898

Het beeld werd tijdens de meimaand versierd en werden er de Rozenkrans en de litanieën tot OLV vrouw gebeden. Tijdens de verschillende processies in Heindonk was het kapelletje een vaste halte.

Ter gelegenheid van de tiende verjaardag van de voetbedevaart naar Scherpenheuvel werd aan het kapelletje een openluchtmis opgedragen

In 2002 werd in deze kapel de Mariamaand geopend waarbij de rozenkrans werd gebeden en enkele Marialiederden werden gezongen

